

# Библиотека ЭТИ-ЛЭТИ-СПБГЭТУ 1886-2026

*К 140-ЛЕТИЮ СО ДНЯ ОСНОВАНИЯ*



Библиотека Санкт-Петербургского государственного электротехнического университета – одна из старейших специальных технических библиотек России. В 2026 г. библиотеке исполняется 140 лет!

Библиотека СПбГЭТУ «ЛЭТИ» учреждена одновременно с основанием Технического училища Почтово-Телеграфного ведомства в 1886 г. (располагалось училище на Ново-Исаакиевской ул., 18, ныне это ул. Якубовича).



*Техническое училище Почтово-Телеграфного ведомства*



Для организации библиотеки была передана часть технических журналов и книг на русском, английском, немецком и французских языках из библиотеки Телеграфного департамента. На приобретение новых книг ежегодно выделялось ок. 600 руб. Библиотека была открыта для чтения книг и журналов ежедневно, кроме праздников, с 10 до 18 ч., причем выдача книг производилась с 11 до 12 ч. Книги, за исключением, справочных, а также дорогих и редких, выдавались студентам на дом. Журналы студентам на дом не выдавались.

В летнее время библиотека была открыта один день в неделю только для чтения книг и журналов, выдача на дом не производилась.

В 1891 г. Техническое Училище было преобразовано в Электротехнический Институт (ЭТИ) с четырехкурсным обучением.

4 июня 1899 г. ЭТИ получает права института с пятикурсным сроком обучения; 12 августа 1899 г. переименовано в Электротехнический Институт Императора Александра III, в честь своего основателя.

В Институте увеличивается количество читаемых дисциплин, студентов и перед руководством института возникает вопрос о строительстве нового помещения.

Библиотека  
СПбГЭТУ «ЛЭТИ»



В 1903 г. ЭТИ, а значит, и библиотека переезжают в новое здание на Песочной улице (ныне ул. Проф. Попова) Аптекарского острова. В этом же году на пополнение своих фондов библиотека получает 1500 р., а с 1910 г. ежегодно на библиотеку отпускается 2500 руб.



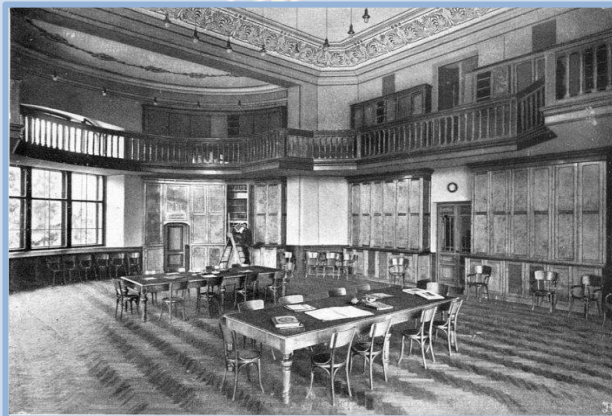
*Здание ЭТИ (фото К. Булла, 1903)*





*А.Н. Векшинский,  
автор проекта  
комплекса зданий  
ЭТИ (1889-1902)*

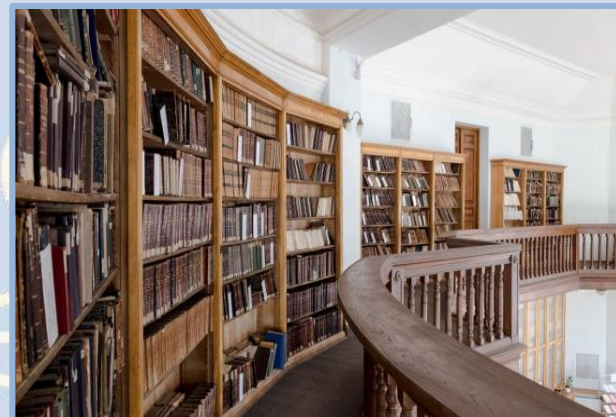
Архитектор А. Н. Векшинский, спроектировавший здание первого корпуса ЭТИ, расположил читальный зал библиотеки, общей площадью 48 кв. сажень (~211 кв. м), на втором этаже.



*Исторический зал библиотеки*



Зал имеет верхнюю галерею, на которой установлены книжные шкафы. Так же при зале имеется, на высоте третьего этажа здания, помещение, служившее для хранения книг, разборки книг и журналов и для занятий библиотекаря и его помощника. Сегодня там хранятся фонды отдела научной литературы.



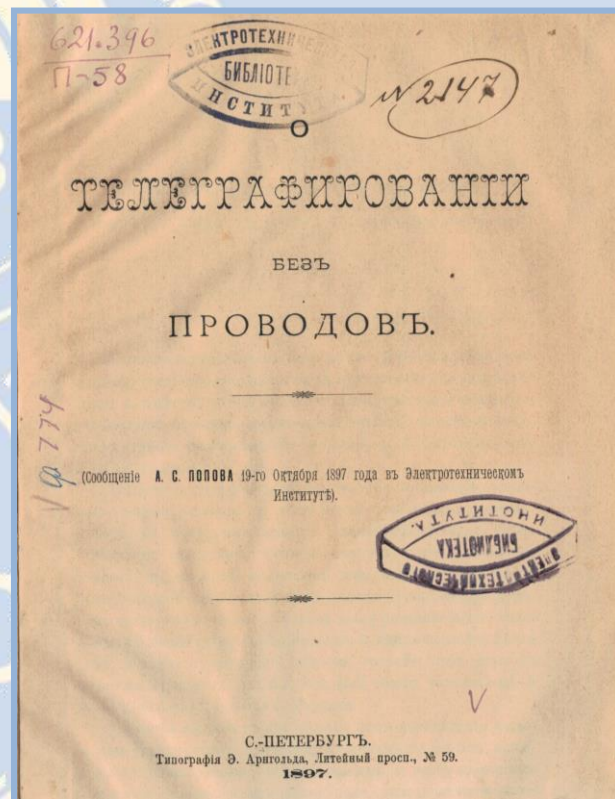
1886



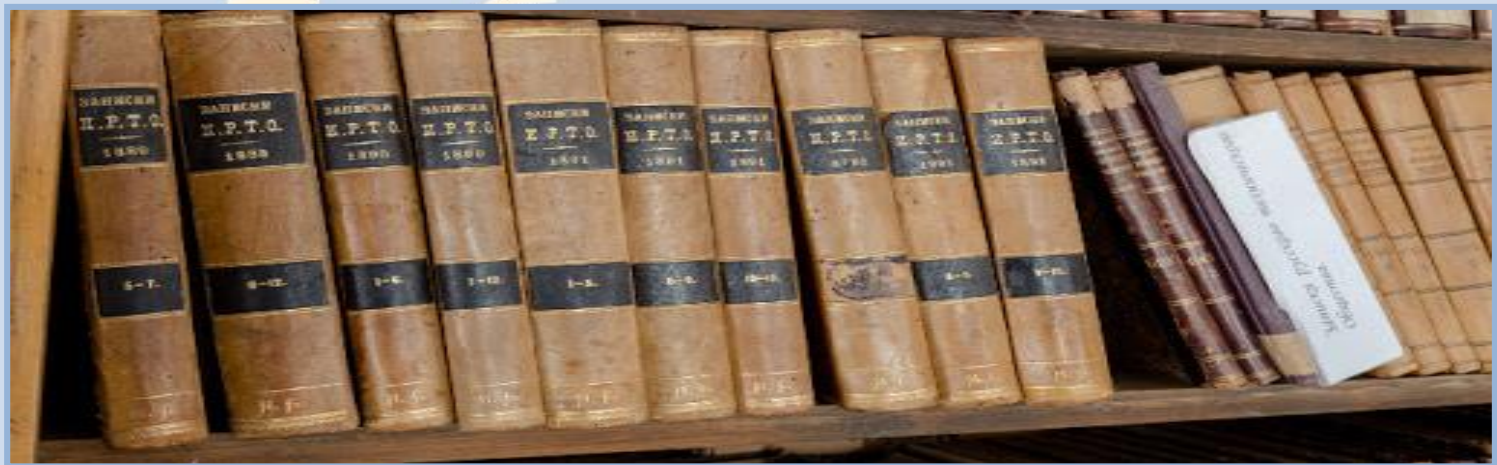
1886

Фонд библиотеки постоянно рос. И не только за счет закупок учебной и научной литературы, но и за счет пожертвований сотрудников, передачи личных библиотек профессоров ЭТИ.

В фонде библиотеки хранится «Курс лекции по физики, 1903-1904 гг.» А.С. Попова, а также издание, где было опубликовано его сообщение в ЭТИ от 19 окт. 1897 г. «О телеграфировании без проводов» (т.е. об изобретении радио).



Большую историческую ценность представляют коллекции личных библиотек первого и четвертого директоров Электротехнического института: Н. Г. Писаревского и П. Д. Войнаровского; профессоров Н. Н. Булыгина, С. И. Покровского; научные и учебные издания Д. А. Лачинова, П. С. Осадчего, А. А. Смурова, М. А. Шателена, и многих других. Библиотека располагает раритетными изданиями журналов: Журнал Русского физико-химического общества, Записки Императорского русского технического общества (ИРТО), Почтово-Телеграфный журнал (ПТЖ), Электричество (входит с 1880 г. по наст. вр.), сборники научных трудов: «Известия Электротехнического института Имп. Александра III» (выходят с 1903 г. по наст. вр.), «Известия общества инженер-электриков, окончивших Электротехнический институт» и др. В фонде библиотеки имеются в наличии прижизненные издания Дж. Максвелла, братьев Сименс, Н. Теслы, М. Фарадея и других зарубежных ученых. Если в 1914 г. фонд библиотеки насчитывал 12200 книг и журналов, послевоенные 1940-е гг. – 130000 экз., то на начало 2026 г. – 858834 экз. печатных изданий. Однако, фонд библиотеки гораздо больше за счет электронных ресурсов локального и удаленного доступа (3655 экз. на оптических дисках).



Большие перемены произошли в структуре библиотеки СПбГЭТУ «ЛЭТИ». Если в начале 20 века библиотека занимала одно помещение (п.1247), то сегодня ее отделы располагаются в двух корпусах – первом и пятом (до 2025 г. в трех).

В настоящее время в библиотеке два отдела обслуживания, включающих два читальных зала, в т.ч. исторический в п.1247, и отдел комплектования и каталогизации (п.1112).



На первом этаже, к 140-летию библиотеки СПбГЭТУ «ЛЭТИ», откроется обновленный студенческий читальный зал «Учись» (п.1113).

В отделе научной литературы, наряду с основным фондом научной литературы, имеется выделенный фонд истории ЛЭТИ, где собираются издания всех преподавателей и сотрудников ЛЭТИ с момента его основания; книги по истории вуза, его преподавателей и студентах. Также, отдел научной литературы осуществляет для читателей СПбГЭТУ «ЛЭТИ» услуги межбиблиотечного абонемена (МБА) из фондов РНБ, а из своих фондов - для читателей сторонних библиотек.



В 5 корпусе (5 этаж, п. 5512) находятся абонементы социально-экономической и художественной литературы, коворкинг «Знай».



Расширились функции читальных залов библиотеки, теперь они сочетают в себе и традиционные возможности, и служат территориями для коворкингов, пространством для проведения вузовских мероприятий: для абитуриентов и студентов СПбГЭТУ «ЛЭТИ», научных конференций, семинаров для научного сообщества вуза.



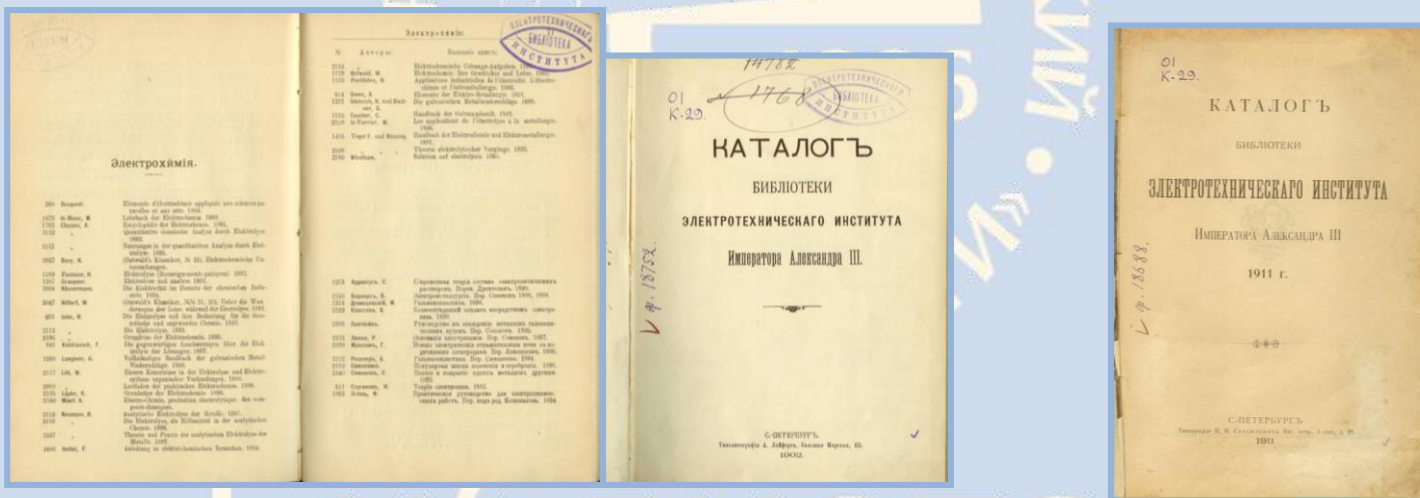
Ежегодно в отделах библиотеки проводятся многочисленные выставки книг и журналов, в том числе виртуальные (с ними можно ознакомиться на сайте библиотеки).

# Библиотека СПбГЭТУ «ЛЭТИ»



В библиотеке СПбГЭТУ «ЛЭТИ» изменилась не только ее структура, но и технология работы, виды информационных ресурсов и уровень подготовки сотрудников. Помимо печатных книжных фондов, появились фонды изданий на электронных носителях, фонды полнотекстовых удаленных ресурсов.

Кардинальные перемены произошли в справочно-поисковой системе библиотеки. Если в конце 19 - начале 20 вв. каталог библиотеки ЭТИ представлял собой печатные книжные издания,



в котором сведения о приобретенных книгах и журналах располагались по отраслям знаний, то в 1939 г. было принято решение отразить информацию о составе библиотечного фонда через создание системы карточных каталогов: алфавитного, систематического, иностранной литературы и периодических изданий.



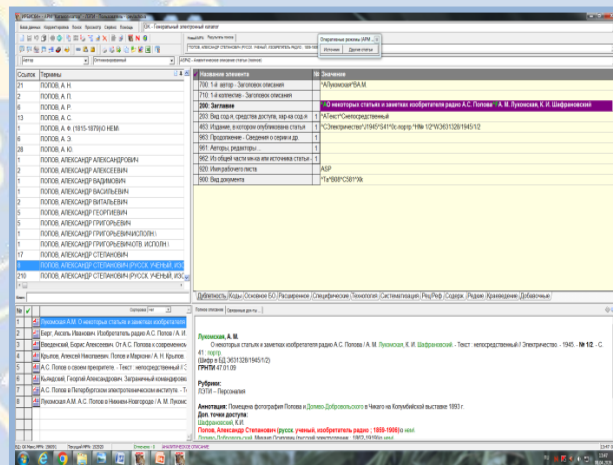
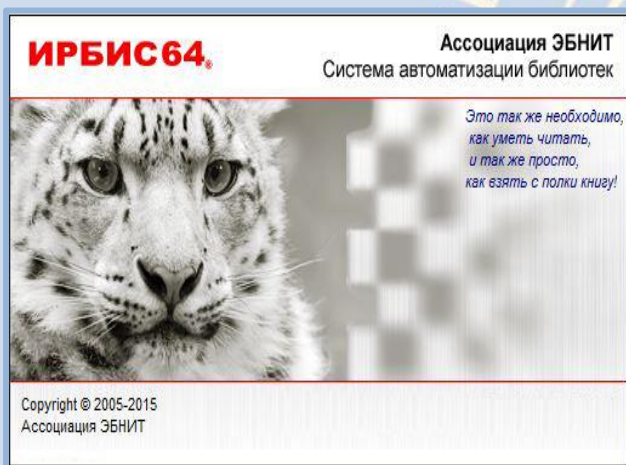


Эта работа была завершена в 1941 г., было заинвентаризовано 150000 экземпляров книг и журналов. В годы Великой Отечественной войны наиболее ценная часть библиотеки была увезена в эвакуацию. В апреле 1944 г. началась работа по восстановлению библиотеки.

СПБГЭТУ «ЛЭТИ»



С 1999 г. в библиотеке СПбГЭТУ «ЛЭТИ» начинается новый этап развития и предоставления библиотечных услуг. Участие библиотеки в международном проекте программы «TEMPUS TACIS» (1999-2000) позволило внедрить современные информационные технологии. Была закуплена автоматизированная информационная библиотечная система «Ирбис», парк персональных компьютеров для сотрудников библиотеки и читателей.



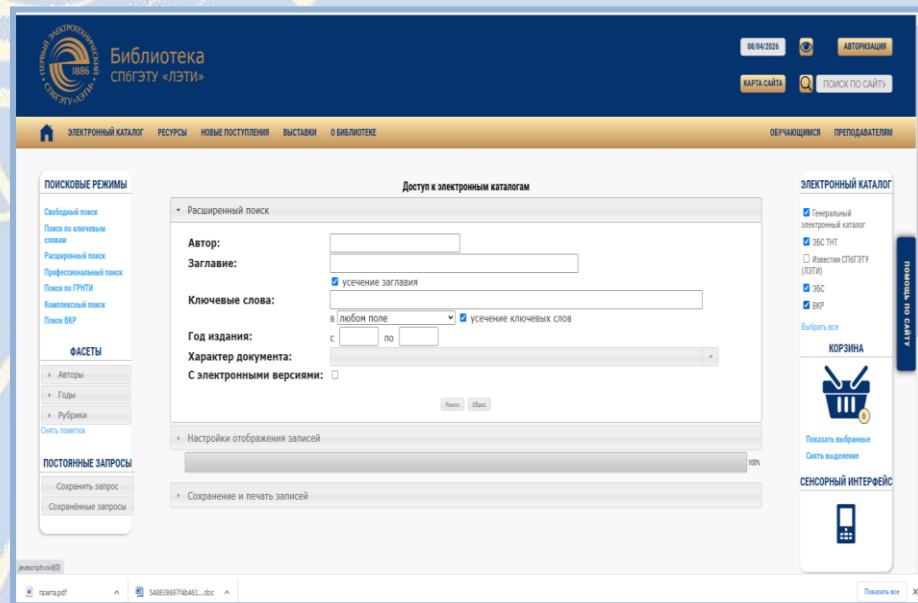
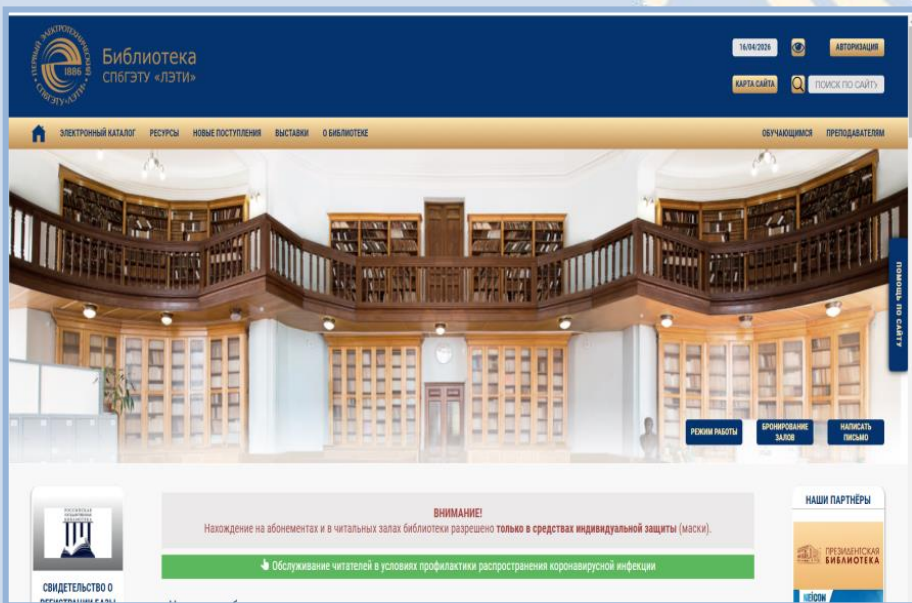
Автоматизация внутренних библиотечных технологий положила начало созданию электронного каталога библиотеки, автоматизации книговыдачи, штрих-кодированию книг, регистрации и учета читателей. Закупленное оборудование позволило библиотеке разработать электронный читательский билет и самостоятельно изготавливать их.

СПбГЭТУ «ЛЭТИ»



В настоящее время вся информация на издания библиотеки после 2000 года выпуска находится в электронном каталоге, в котором совмещены функции всех видов печатных каталогов и картотек. Читатели могут осуществлять поиск в электронном каталоге, находясь как в читальных залах библиотеки, так и дистанционно в веб-каталоге (достаточно выйти на сайт библиотеки ЛЭТИ).

Электронный каталог постоянно пополняется библиографическими записями новых поступлений и записями на книги и периодические издания до 2000 г. выпуска, уже имеющимися в фонде. В библиотеке сохраняются традиционные карточные каталоги, в которых содержится информация об изданиях, вышедших до 2000 г.



Современная библиотека СПбГЭТУ «ЛЭТИ» существенно отличается от той библиотеки, которой она была еще несколько десятков лет назад. Основными и главными ее задачами являются: обеспечение информационными ресурсами студентов, аспирантов, сотрудников и преподавателей, содействие научно-исследовательской и социально-культурной деятельности университета. Перед сотрудниками библиотеки в 21 веке стоят новые задачи и новые вызовы, в числе которых дальнейшая модернизация библиотеки, оцифровка ее фондов, совершенствование форм библиотечно-библиографического обслуживания всех ее пользователей и др.



## Библиография:

Двадцатипятилетие Электротехнического института императора Александра III. 1886-1911. - СПб. : Типо-литография Н. И. Евстифеева, 1914. – С. 309, 330-333, 418, 449.

Известия ЛЭТИ : Вып. 50 : Ленинградский электротехнический институт им. В. И. Ульянова (Ленина), 1886-1961 [редкол.: Н. П. Богородицкий [и др.]. - 1963. – С. 29, 70, 74, 352-353.

Санкт-Петербургский государственный электротехнический университет : информ.-справ. изд. / редкол.: О.В. Алексеев (гл. ред.), Д.В. Пузанков, В.Н. Ушаков, М.Т. Иванов. - СПб. : Изд-во СПбГЭТУ "ЛЭТИ", 1996. – С. 189-191.

Гурбашков, Н. Работа идет [О ремонте социально-экономического отдела библиотеки СПбГЭТУ(ЛЭТИ)] / Н. Гурбашков // Электрик. - 2006. - № 5. - С. 2.

Первый электротехнический / редкол.: В. М. Кутузов (пред.) [и др.]. - СПб. : Изд-во СПбГЭТУ "ЛЭТИ", 2011. – С. 196-201.

Павловских, Владимир Геннадьевич. Читай ! Обсуждай ! Знай ! [Обновление отдела СЭЛ библиотеки, открытие библиоковоркинга «Знай»] / В. Г. Павловских, П. Ю. Склеимова // Электрик. - 2024. - № 7. - С. 4.

